



Úřad práce ČR

Krajská pobočka Úřadu práce ČR v Brně

Měsíční statistická zpráva prosinec 2022

Zprávu předkládá:
Mgr. Ivana Ondráková
vedoucí oddělení zaměstnanosti

<https://www.uradprace.cz/web/cz/statistiky-jmk>

Brno 2022

Informace o nezaměstnanosti v Jihomoravském kraji ke 31.12.2022

www.uradprace.cz



V prosinci vzrostl celkový počet uchazečů o zaměstnání na 35 405, počet hlášených volných pracovních míst klesl na 23 776 a podíl nezaměstnaných osob vzrostl na 4,4 %.

Ke 31.12. 2022 evidoval Úřad práce ČR (ÚP ČR), Krajská pobočka v Brně celkem 35 405 uchazečů o zaměstnání. Jejich počet byl o 2 316 vyšší než na konci předchozího měsíce, ve srovnání se stejným obdobím minulého roku je vyšší o 2 382 osob. Z tohoto počtu bylo 32 582 dosažitelných uchazečů o zaměstnání ve věku 15–64 let. Bylo to o 2 463 více než na konci předchozího měsíce. Ve srovnání se stejným obdobím minulého roku byl jejich počet vyšší o 2 267 osob.

V průběhu měsíce bylo nově zaevidováno 5 024 osob. Ve srovnání s minulým měsícem to bylo více o 613 osob a v porovnání se stejným obdobím předchozího roku více o 420 osob. Z evidence během měsíce odešlo celkem 2 708 uchazečů (ukončená evidence, vyřazení uchazeči). Bylo to o 1 304 osob méně než v předchozím měsíci a o 79 osob více než ve stejném měsíci minulého roku. Do zaměstnání z nich ve sledovaném měsíci nastoupilo 1 614, tj. o 1 212 méně než v předchozím měsíci a o 108 méně než ve stejném měsíci minulého roku, 885 uchazečů o zaměstnání bylo umístěno prostřednictvím úřadu práce, tj. o 723 méně než v předchozím měsíci a o 6 méně než ve stejném období minulého roku, 1094 uchazečů bylo vyřazeno bez umístění.

Meziměsíční nárůst počtu nezaměstnaných byl zaznamenán ve všech okresech kraje, největší v okresech Břeclav (16,6 %), Znojmo (14,8 %) a Hodonín (10,4 %). Nejmenší relativní nárůst počtu nezaměstnaných byl zaznamenán v okrese Brno-město (2,4 %) a Brno-venkov (3,7 %). Ke konci měsíce bylo evidováno na ÚP ČR, Krajské pobočce v Brně 18 649 žen. Jejich podíl na celkovém počtu uchazečů činil 52,7 %. V evidenci bylo 4 985 osob se zdravotním postižením, což představovalo 14,1 % z celkového počtu nezaměstnaných.

Ke konci tohoto měsíce bylo evidováno 1 760 absolventů škol všech stupňů vzdělání a mladistvých, jejich počet vzrostl ve srovnání s předchozím měsícem o 10 osob a ve srovnání se stejným měsícem minulého roku byl vyšší o 39 osob. Na celkové nezaměstnanosti se podíleli 5,0 %.

Podporu v nezaměstnanosti pobíralo 11 142 uchazečů o zaměstnání, tj. 31,5 % všech uchazečů vedených v evidenci.

Podíl nezaměstnaných osob, tj. počet dosažitelných uchazečů o zaměstnání ve věku 15-64 let k obyvatelstvu stejného věku, vzrostl ke 31.12. 2022 na 4,4 %.



Podíl nezaměstnaných stejný, nebo vyšší než republikový průměr, vykázaly 4 okresy, a to Znojmo (6,0 %), Hodonín (5,5 %), Brno-město (5,1 %) a Břeclav (3,9 %). Nejnižší podíl nezaměstnaných byl zaznamenán v okrese Vyškov (2,6 %).

Podíl nezaměstnaných žen vzrostl na 4,7 %, podíl nezaměstnaných mužů vzrostl na 4,0 %.

Kraj evidoval ke 31.12. 2022 celkem 23 776 volných pracovních míst. Jejich počet byl o 165 nižší než v předchozím měsíci a o 9 299 nižší než ve stejném měsíci minulého roku. Na jedno volné pracovní místo připadalo v průměru 1,5 uchazeče, z toho nejvíce v okresech Hodonín (3,1), Znojmo (3,0) a Blansko (2,5). Z celkového počtu nahlášených volných míst bylo 624 vhodných pro osoby se zdravotním postižením (OZP), na jedno volné pracovní místo připadalo 8 OZP. Volných pracovních míst pro absolventy a mladistvé bylo registrováno 5 559, na jedno volné místo připadalo 0,3 uchazečů této kategorie. Z celkového počtu volných pracovních míst bylo 2 771 míst bez příznaku „pro cizince“. Na dalších 21 005 pozic pak mohli zaměstnavatelé přijímat také pracovníky ze zahraničí.

V rámci aktivní politiky zaměstnanosti (APZ) bylo od počátku roku 2022 prostřednictvím příspěvků APZ podpořeno 3 004 osob, z toho bylo 1 510 osob zařazeno do rekvalifikačních kurzů. Prostřednictvím SÚPM – SVC bylo podpořeno v tomto měsíci 8 uchazečů v nejrůznějších oblastech (Montáž, opravy, revize elektrických zařízení, Zahradní a krajinářská architektura, Instalace fotovoltaických elektráren, Výroba textilií a textilních výrobků, Kosmetické služby, Údržba motorových vozidel, Technicko-organizační činnost v oblasti požární ochrany, Vedení účetnictví).

Informace o vývoji nezaměstnanosti v ČR v elektronické formě jsou zveřejněny na internetové adrese <https://www.mpsv.cz/web/cz/mesicni> .



1. Základní charakteristika vývoje nezaměstnanosti a volných pracovních míst v Jihomoravském kraji

Tabulka č. 1 - Vývoj nezaměstnanosti

ukazatel (celkový počet)		stav k		
		31.12.2021	30.11.2022	31.12.2022
evidovaní uchazeči o zaměstnání		33 023	33 089	35 405
- z toho	ženy	16 923	17 934	18 649
	absolventi a mladiství	1 721	1 750	1 760
	uchazeči se zdravotním postižením	5 010	4 911	4 985
uchazeči s nárokem na PvN		10 400	9 887	11 142
podíl nezaměstnaných osob v % ¹⁾		4,0	4,0	4,4
volná pracovní místa		33 075	23 941	23 776
počet uchazečů na 1 volné pracovní místo		1,0	1,4	1,5

Tabulka č. 2 - Tok nezaměstnanosti

ukazatel	Počet uchazečů ve sledovaném měsíci		
	prosinec 2021	listopad 2022	prosinec 2022
nově evidovaní uchazeči o zaměstnání	4 604	4 411	5 024
uchazeči s ukonč. evidencí a vyřazení	2 629	4 012	2 708
- z toho umístění celkem	1 722	2 826	1 614
- z toho umístění úřadem práce	891	1 608	885

Tabulka č. 3. – Nezaměstnanost v okresech ke 31.12. 2022

Okres	Počet nezaměstnaných		Volná pracovní místa	Počet uchazečů na 1 VPM	Podíl nezaměstnaných osob [%]
	celkem	z toho ženy			
Blansko	2 577	1 320	1 031	2,5	3,5
Brno-město	13 304	7 188	10 618	1,3	5,1
Brno-venkov	4 580	2 487	5 567	0,8	3,0
Břeclav	2 994	1 502	1 564	1,9	3,9
Hodonín	5 753	2 870	1 880	3,1	5,5
Vyškov	1 722	898	1 633	1,1	2,6
Znojmo	4 475	2 384	1 483	3,0	6,0
Jihomoravský kraj	35 405	18 649	23 776	1,5	4,4
Česká republika	271 803	145 468	288 647	0,9	3,7



2. Vybrané nástroje aktivní politiky zaměstnanosti v Jihomoravském kraji

Tabulka č. 4 – Osoby podpořené v rámci APZ a rekvalifikace uchazečů a zájemců o zaměstnání

ukazatel (celkový počet)	Stav k		Celkem od počátku roku do	
	31.12. 2021	31.12. 2022	31.12. 2021	31.12. 2022
Osoby podpořené v rámci APZ				
veřejně prospěšné práce (VPP)	260	115	674	386
veřejně prospěšné práce (VPP) - ESF ¹⁾	88	140	192	199
společensky účelná prac. místa (SÚPM)	26	5	51	15
společensky účelná prac. místa (SÚPM) - ESF ¹⁾	403	300	526	434
SÚPM - samostatně výděleč. činnost (SVČ)	120	106	118	97
SÚPM - samostatně výděleč. činnost (SVČ) - ESF ¹⁾	0	0	0	0
zřízení pracovního místa pro OZP (bez SVČ)	101	112	69	31
zřízení pracovního místa pro OZP - SVČ	0	0	0	0
vytvořená pracovní místa (NIP)	42	75	46	112
ostatní nástroje APZ	76	71	107	220
rekvalifikace uchazečů a zájemců o zaměstnání				
uchazeči a zájemci zařazení do rekvalifikací	0	0	2	3
uchazeči a zájemci zařazení do rekvalifikací - ESF ¹⁾	11	14	641	888
uchazeči a zájemci zařazení do rekvalifikací - NPO 2)	0	0	0	105
uchazeči a zájemci, kteří zahájili zvolenou rekvalifikaci	0	1	0	218
uchazeči a zájemci, kteří zahájili zvolenou rekvalifikaci - ESF ¹⁾	13	20	286	273
uchazeči a zájemci, kteří zahájili zvolenou rekvalifikaci - NPO 2)	0	17	0	23
Osoby podpořené v rámci APZ celkem	1 140	976	2 712	3 004

1) financováno převážně z Evropského sociálního fondu

2) financováno převážně z Národního plánu obnovy

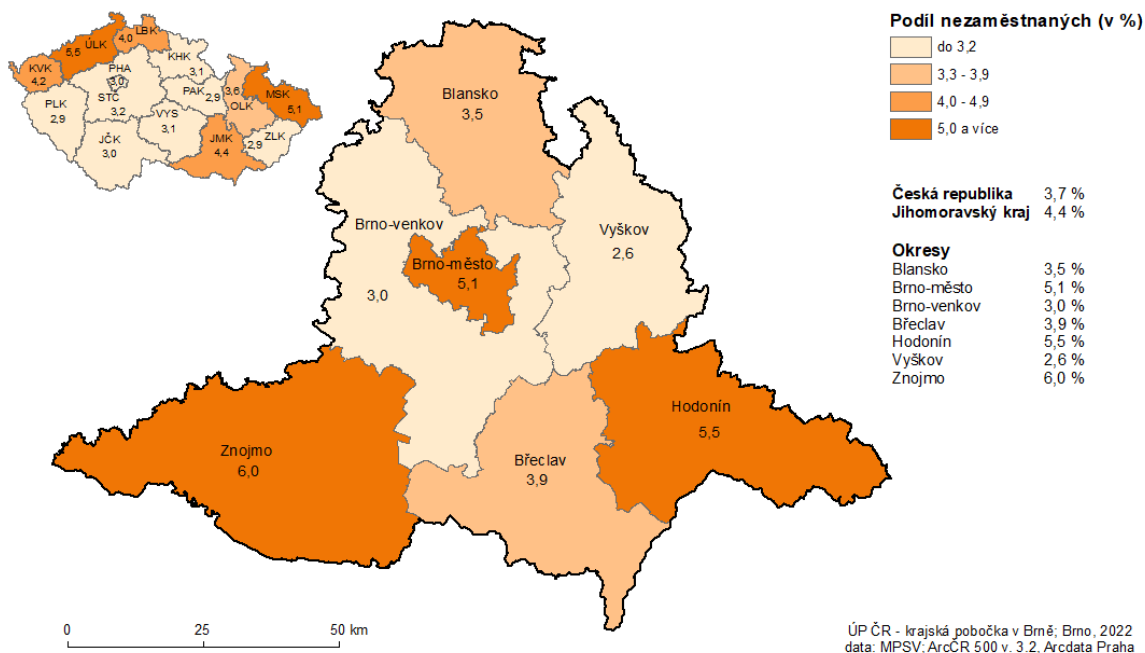
Podrobnější statistické údaje o nástrojích APZ naleznete na stránkách Integrovaného portálu MPSV, v měsíčních statistikách nezaměstnanosti

<https://www.mpsv.cz/web/cz/mesicni>

3. MAPA – ArcView - Podíl nezaměstnaných v okresech kraje

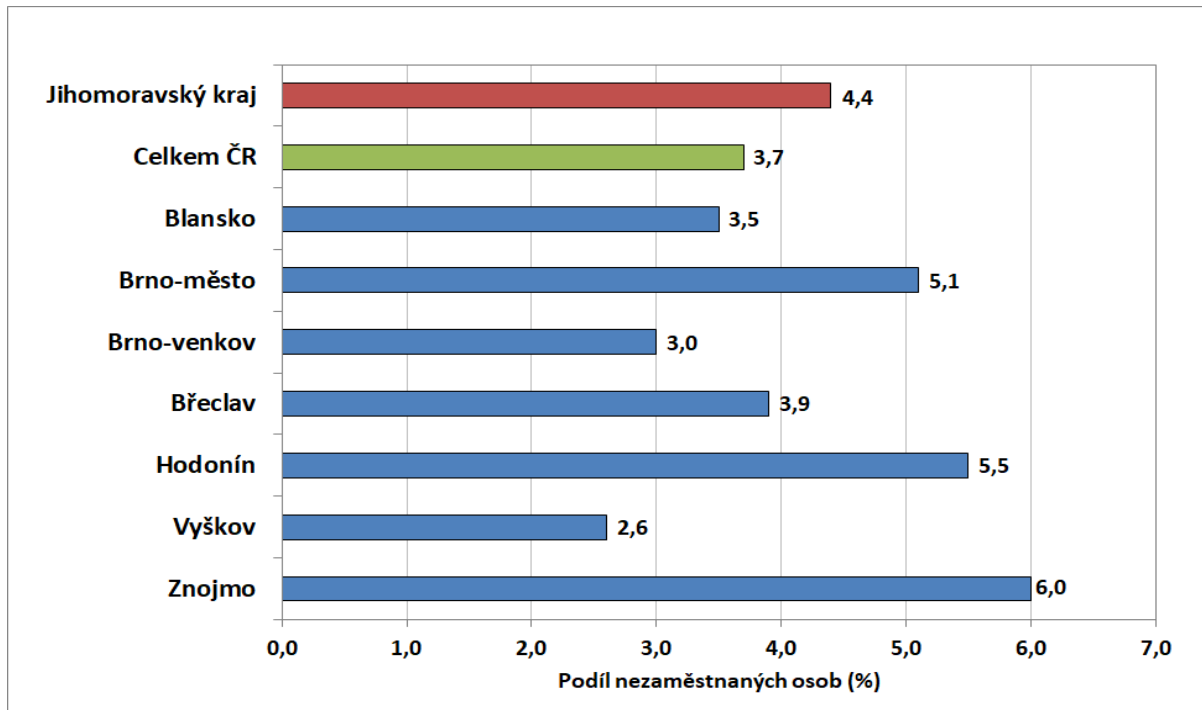
PODÍL NEZAMĚSTNANÝCH NA OBYVATELSTVU VE VĚKU 15 - 64 LET

v Jihomoravském kraji ke 30.12.2022

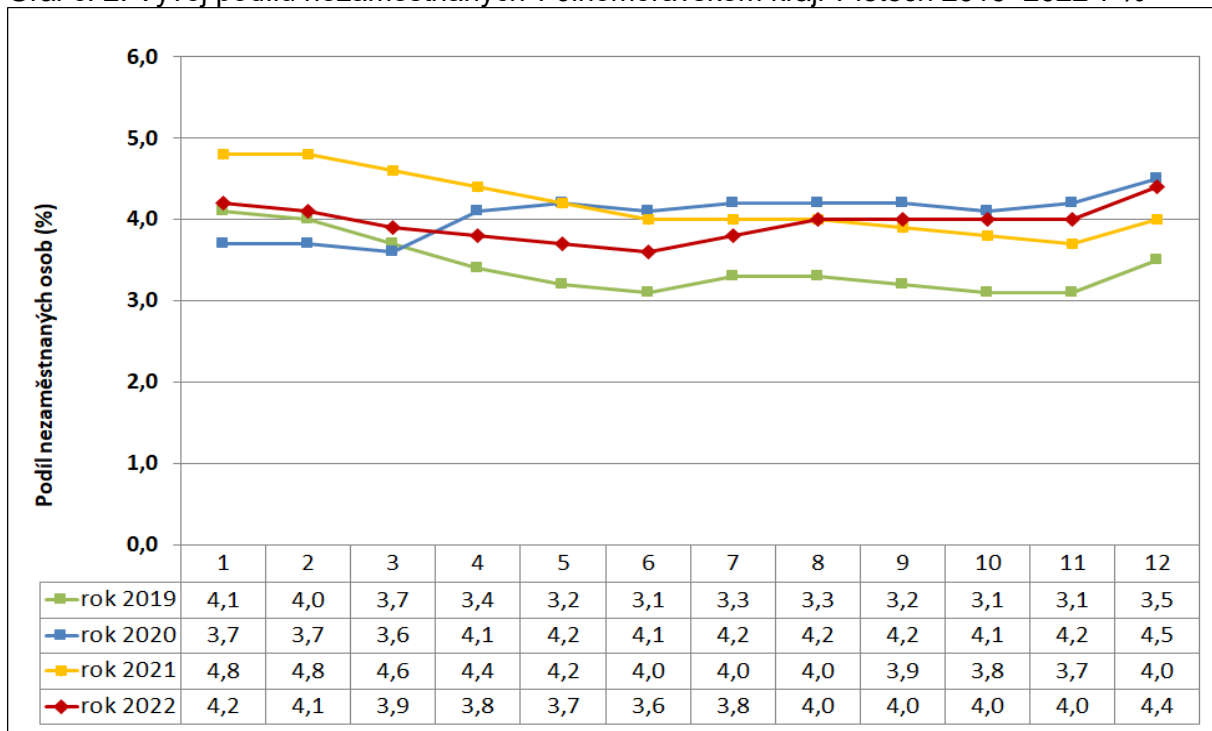


4. GRAFY

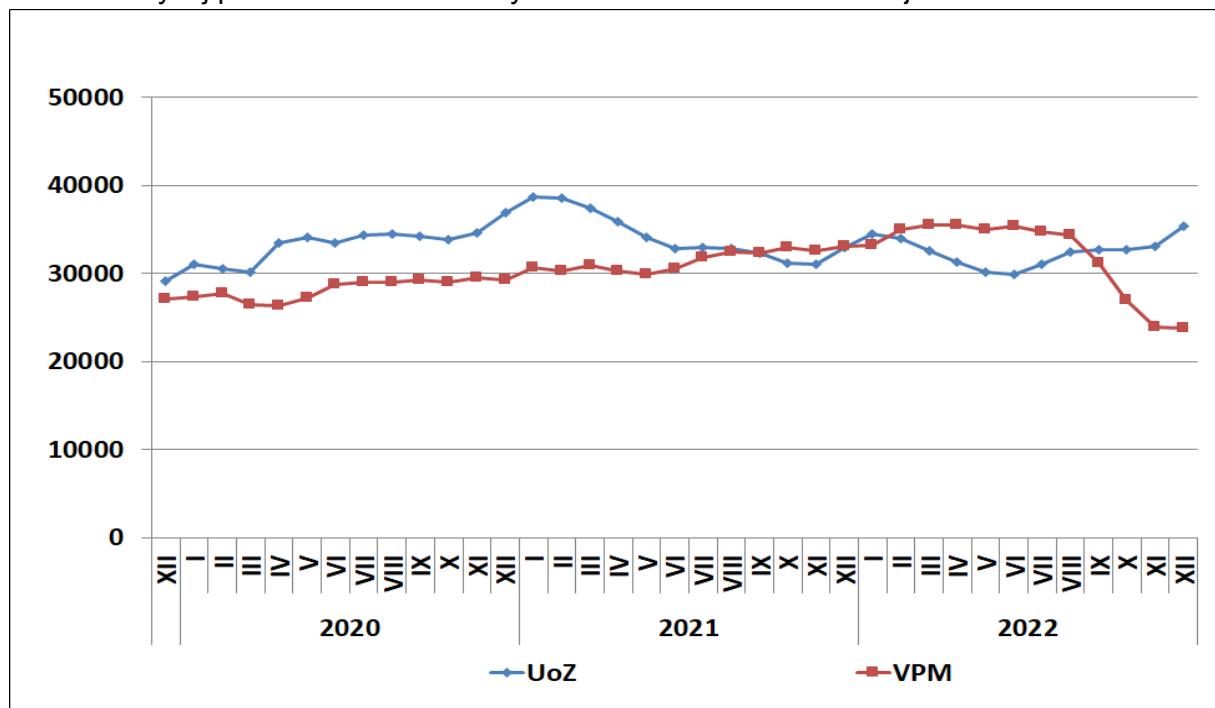
Graf č. 1: Podíl nezaměstnaných osob v okresech Jihomoravského kraje a v ČR k 31.12.2022



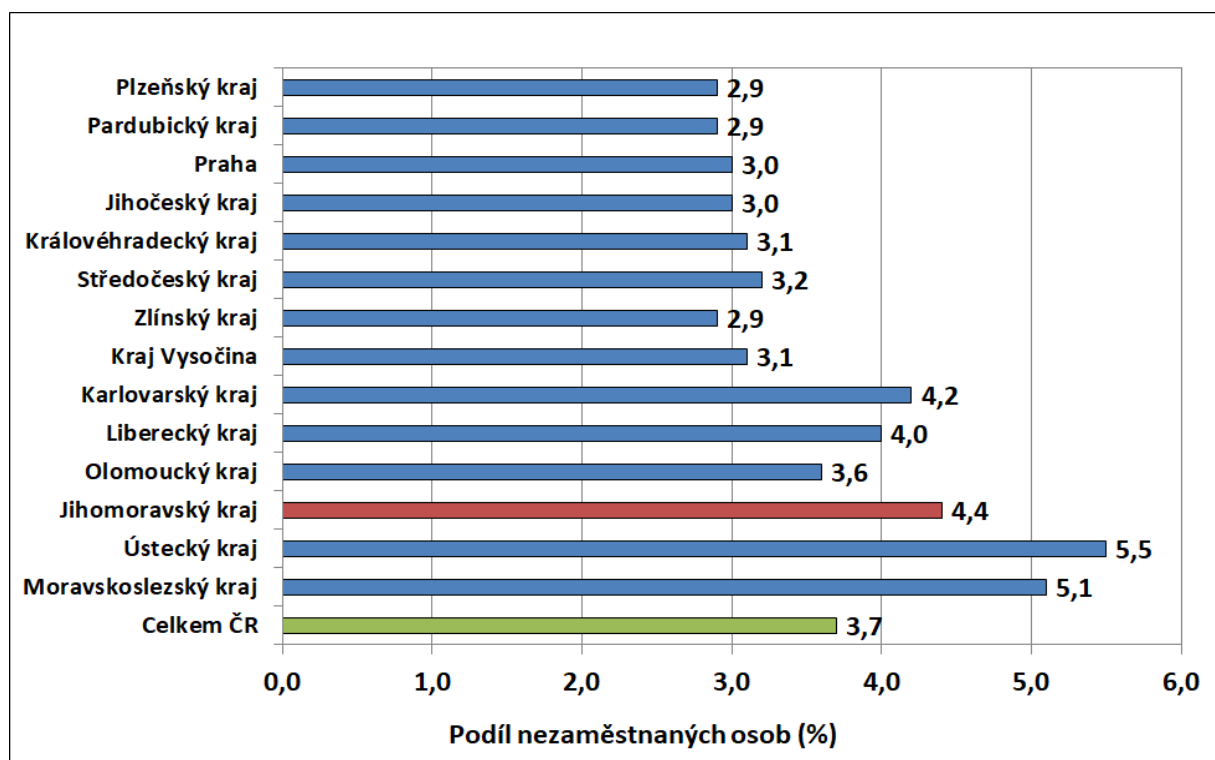
Graf č. 2: Vývoj podílu nezaměstnaných v Jihomoravském kraji v letech 2019–2022 v %



Graf č. 3: Vývoj počtu uchazečů a volných míst v Jihomoravském kraji v letech 2020–2022



Graf č. 4: Podíl nezaměstnaných osob v jednotlivých krajích ČR ke 31.12.2022 v %





5. Setřídění okresů ke 31.12. 2022

		PNO v %		meziměs. přírůst/ úbytek nezam. v %		počet uchazečů na 1 VPM
1	Karviná	8,3	Jeseník	23,2	Karviná	11,3
2	Bruntál	6,9	Chrudim	18,6	Bruntál	5,2
3	Most	6,8	Svitavy	18,2	Jeseník	4,4
4	Chomutov	6,4	Klatovy	18,0	Most	4,3
5	Znojmo	6,0	Jindřichův Hradec	17,1	Ústí nad Labem	4,1
6	Louny	5,9	Břeclav	16,6	Děčín	3,8
7	Ústí nad Labem	5,9	Prachatice	16,1	Opava	3,6
8	Jeseník	5,8	Třebíč	15,9	Žďár nad Sázavou	3,3
9	Hodonín	5,5	Strakonice	15,3	Hodonín	3,1
10	Děčín	5,4	Znojmo	14,8	Sokolov	3,0
11	Ostrava-město	5,3	Bruntál	14,3	Znojmo	3,0
12	Brno-město	5,1	Český Krumlov	14,1	Přerov	2,8
13	Sokolov	4,9	Jihlava	13,2	Česká Lípa	2,7
14	Mělník	4,7	Litoměřice	13,1	Louny	2,6
15	Teplice	4,7	Pelhřimov	11,3	Strakonice	2,6
16	Karlovy Vary	4,6	Šumperk	11,0	Jablonec nad Nisou	2,5
17	Kladno	4,5	Písek	10,9	Blansko	2,5
18	Český Krumlov	4,5	Žďár nad Sázavou	10,8	Ostrava-město	2,5
19	Přerov	4,4	Hodonín	10,4	Litoměřice	2,3
20	Příbram	4,4	Kroměříž	9,9	Frýdek-Místek	2,2
21	Semily	4,3	Uherské Hradiště	9,2	Šumperk	2,1
22	Kolín	4,3	Náchod	9,2	Třebíč	2,1
23	Náchod	4,3	Cheb	8,3	Kroměříž	2,0
24	Nymburk	4,2	Rokycany	8,3	Karlovy Vary	2,0
25	Jablonec nad Nisou	4,1	Kutná Hora	8,2	Břeclav	1,9
26	Liberec	4,0	Havlíčkův Brod	8,1	Teplice	1,8
27	Litoměřice	3,9	Příbram	8,0	Olomouc	1,7
28	Břeclav	3,9	Tachov	7,7	Trutnov	1,6
29	Šumperk	3,8	Blansko	7,7	Náchod	1,6
30	Třebíč	3,8	Tábor	7,7	Uherské Hradiště	1,5
31	Kutná Hora	3,6	Vsetín	7,5	Nový Jičín	1,5
32	Rokycany	3,6	Semily	7,4	Jindřichův Hradec	1,5
33	Vsetín	3,5	Olomouc	7,4	Kladno	1,5
34	Beroun	3,5	Vyškov	7,2	Prostějov	1,4
35	Česká Lípa	3,5	Nový Jičín	6,9	Semily	1,4
36	Trutnov	3,5	Louny	6,7	Vsetín	1,4
37	Blansko	3,5	Zlín	6,7	Havlíčkův Brod	1,3
38	Frýdek-Místek	3,4	České Budějovice	6,7	Chomutov	1,3
39	Tachov	3,4	Opava	6,6	Příbram	1,3
40	Svitavy	3,3	Frýdek-Místek	6,5	Brno-město	1,3
41	Žďár nad Sázavou	3,3	Přerov	6,5	Liberec	1,2
42	Olomouc	3,3	Plzeň-sever	6,3	Vyškov	1,1
43	Opava	3,2	Prostějov	6,2	Rokycany	1,0
44	Tábor	3,2	Děčín	6,2	Svitavy	1,0
45	Plzeň-sever	3,2	Rakovník	5,9	Rakovník	1,0
46	Nový Jičín	3,2	Česká Lípa	5,9	Kutná Hora	0,9
47	Klatovy	3,1	Pardubice	5,7	Písek	0,9
48	Strakonice	3,1	Ústí nad Orlicí	5,6	Jičín	0,9
49	Cheb	3,1	Trutnov	5,0	Nymburk	0,9
50	Uherské Hradiště	3,1	Kolín	4,9	Plzeň-sever	0,9
51	Jihlava	3,1	Teplice	4,5	Brno-venkov	0,8
52	Kroměříž	3,1	Jičín	4,5	Jihlava	0,8
53	Chrudim	3,1	Hradec Králové	4,4	Chrudim	0,8
54	území Hlavního města Prahy	3,0	Praha-východ	4,3	Klatovy	0,8
55	Prachatice	3,0	Mělník	4,1	Hradec Králové	0,7
56	Hradec Králové	3,0	Sokolov	3,9	Kolín	0,7
57	Brno-venkov	3,0	Plzeň-jih	3,8	České Budějovice	0,7
58	Havlíčkův Brod	3,0	Domažlice	3,8	Prachatice	0,7
59	Domažlice	2,9	Liberec	3,7	Zlín	0,7
60	Rakovník	2,9	Brno-venkov	3,7	Cheb	0,6
61	Plzeň-město	2,8	Chomutov	3,6	Tábor	0,6
62	Pardubice	2,8	Rychnov nad Kněžnou	3,6	Mělník	0,6
63	Písek	2,8	Benešov	3,6	Ústí nad Orlicí	0,6
64	Jindřichův Hradec	2,7	Plzeň-město	3,3	Domažlice	0,5
65	Vyškov	2,6	Beroun	3,2	Rychnov nad Kněžnou	0,5
66	České Budějovice	2,5	Jablonec nad Nisou	3,1	Benešov	0,5
67	Prostějov	2,5	Karlovy Vary	3,1	Pardubice	0,5
68	Mladá Boleslav	2,5	Nymburk	3,0	Beroun	0,5
69	Ústí nad Orlicí	2,4	Brno-město	2,4	Plzeň-jih	0,5
70	Jičín	2,4	Karviná	2,0	Plzeň-město	0,4
71	Zlín	2,2	Ústí nad Labem	1,7	Český Krumlov	0,4
72	Plzeň-jih	2,1	Kladno	1,5	Pelhřimov	0,4
73	Benešov	2,0	Ostrava-město	1,4	území Hlavního města Prahy	0,4
74	Rychnov nad Kněžnou	1,9	Most	1,4	Tachov	0,4
75	Pelhřimov	1,9	Mladá Boleslav	1,0	Praha-západ	0,3
76	Praha-západ	1,7	území Hlavního města Prahy	0,5	Mladá Boleslav	0,2
77	Praha-východ	1,5	Praha-západ	-0,2	Praha-východ	0,2
	Celkem ČR	3,7	Celkem ČR	5,7	Celkem ČR	0,9